

2016
I kvartali
vahearuanne

Bigbank AS 2016. aasta I kvartali konsolideeritud vahearuanne

Ärinimi Bigbank AS

Register Eesti Vabariigi Äriregister

Äriregistri kood 10183757

Kande kuupäev 30.01.1997

Adress Rütli 23, 51006 Tartu, Eesti

Telefon 737 7570

Faks 737 7582

Elektronpost info@bigbank.ee

Koduleht www.bigbank.ee

Majandusaasta 01.01.2016 – 31.12.2016

Aruande periood 01.01.2016 – 31.03.2016

Juhatuse esimees Kaido Saar

Põhitegevusala Tarbimislaenude andmine ja hoiuste kaasamine

Audiitor Ernst & Young Baltic AS

Aruandevaluuta Aruandevaluutaks on euro ning andmete esitamise ühikud on tuhanded eurod.

Avaliku vahearuandega saab tutvuda Bigbank AS-i kodulehel www.bigbank.ee. Inglisekeelse versiooni leiab www.bigbank.eu.

Sisukord

TEGEVUSARUANNE.....	4
Olulisemad majandussündmused.....	4
Peamised majandusnäitajad ja suhtarvud	5
Majandustegevuse ülevaade.....	6
Omavahendite suhtarvud	7
BIGBANK KONTSERNI KIRJELDUS	9
LÜHENDATUD KONSOLIDEERITUD RAAMATUPIDAMISE VAHEARUANNE	10
Konsolideeritud finantsseisundi aruanne.....	10
Konsolideeritud koondkasumiaruanne.....	11
Konsolideeritud rahavoogude aruanne.....	12
Konsolideeritud omakapitali muutuste aruanne	13
Lühendatud konsolideeritud raamatupidamise vahearuande lisad	14
Lisa 1. Raamatupidamisarvestuse põhimõtted.....	14
Lisa 2. Raha ekvivalendid.....	14
Lisa 3. Kauplemiseks hoitavad finantsvarad	14
Lisa 4. Nõuded klientidele	15
Lisa 5. Laenuõuete jaotus tagasimaksete tähtaegade lõikes.....	15
Lisa 6. Laenuõuete aegumisanalüüs.....	16
Lisa 7. Laenuõuded lepinguvaluutade lõikes	16
Lisa 8. Kliendinõuete allahindlused gruppide lõikes	17
Lisa 9. Muud nõuded	17
Lisa 10. Ettemakstud kulud ja maksud.....	17
Lisa 11. Kinnisvarainvesteeringud	18
Lisa 12. Võlgnevused klientidele.....	18
Lisa 13. Muud reservid.....	18
Lisa 14. Valuutade netopositsioonid	18
Lisa 15. Potentsiaalsed kohustised ja tagatisvara	19
Lisa 16. Intressitulu.....	19
Lisa 17. Intressikulu	19
Lisa 18. Muud tegevustulud.....	19
Lisa 19. Mitmesugused tegevuskulud.....	19
Lisa 20. Muud tegevuskulud	20
Lisa 21. Seotud osapooled.....	20
JUHATUSE DEKLARATSIOON.....	21

Tegevusaruanne

Olulisemad majandussündmused

2016. aasta esimeses kvartalis kasvas Bigbank AS (edaspidi ka „Bigbank“ ja „Kontsern“) laenuportfell mõõdukalt. Kontserni laenuportfell kasvas kvartaliga 4,0 miljoni euro võrra ehk 1,3%. Laenuportfelli kasv oli suurim Leedu filiaalis.

Kontserni kasum 2016. aasta esimeses kvartalis oli 3,2 miljonit eurot. Kasum 2016. aasta esimeses kvartalis enne allahindlusi oli 10,0 miljonit eurot, 2015. aasta esimeses kvartalis oli vastav näitaja 8,6 miljonit eurot.

Emaettevõtja Bigbank AS ja tütarettevõtja OÜ Kaupmehe Järelmaks vahel sõlmiti 22.02.2016 ettevõtte müügileping, mille kohaselt OÜ Kaupmehe Järelmaks müüs oma laenuportfelli Bigbank AS-le. Pangale anti üle ka muud põhitegevusega seotud nõuded ja kohustused. Üleandmispäevaks oli 01.03.2016 ning ettevõtte jätkab tegevust emaettevõtte koosseisus. Samast kuupäevast lõpetati UNO järelmaksu pakkumine ning Bigbank hakkas järelmaksutooteid pakkuma otse oma kaubamärgi alt. OÜ Kaupmehe Järelmaks on

kavas teisel poolaastal ühendada teise tütarettevõttega Balti Võlgade Sissenõudmise Keskus OÜ tegevuse efektiivsuse tõstmise eesmärgil.

Bigbank AS nõukogu on viieliikmeline, kuhu kuuluvad nõukogu esimees Parvel Pruunsild ja liikmed Vahur Voll, Juhani Jaeger, Raul Eamets ning Andres Koern. Panga juhatuse on neljaliikmeline, kuhu kuuluvad juhatuse esimees Kaido Saar ja liikmed Ingo Pöder, Agur Jõgi ja Sven Raba. Sven Raba, Bigbank AS grupi finantsvaldkonna juht, valiti Bigbanki juhatuse liikmeks nõukogu 26.04.2016 otsusega alates 1. maist 2016.

2016. aasta esimeses kvartali lõpu seisuga oli Bigbankis 407 töötajat, sh 193 Eestis, 78 Lätis, 64 Leedus, 31 Soomes, 25 Hispaanias ja 16 Rootsis.

Klienditeeninduskontoreid oli esimese kvartali lõpu seisuga kokku 3, sh Eestis 1, Lätis 1 ja Hispaanias 1.

Peamised majandusnäitajad ja suhtarvud

Finantsseisundi näitajad (tuhandetes eurodes)	31.03.2016	31.12.2015	Muutus
Varad	356 917	352 947	1,1%
Nõuded klientidele	300 487	299 531	0,3%
sh laenuportfell	330 214	326 037	1,3%
sh intressinõuded	22 057	22 974	-4,0%
sh allahindlused	-51 784	-49 480	4,7%
sh laenunõuetele	-33 774	-32 942	2,5%
sh intressinõuetele	-9 708	-9 530	1,9%
sh statistiline allahindlus	-8 302	-7 008	18,5%
Hoiused	258 850	257 181	0,6%
Omakapital	93 027	91 107	2,1%

Kasumiaruande näitajad	I kvartal 2016	I kvartal 2015	Muutus
Intressitulu	17 296	15 879	8,9%
Intressikulu	1 556	1 748	-11,0%
Allahindlusekulu	6 730	7 241	-7,1%
Sisenõudemeneetlusega seotud tulud	871	1 192	-26,9%
Kasum enne allahindlusi	9 950	8 554	16,3%
Puhaskasum	3 220	1 313	145,2%

Suhtarvud	I kvartal 2016	IV kvartal 2015	III kvartal 2015	II kvartal 2015	I kvartal 2015
Omakapitali tulukus (ROE)	14,0%	12,4%	20,0%	13,5%	6,5%
Omakapitali kordaja (EM)	3,8	3,9	3,9	4,0	4,0
Puhastulukus (PM)	17,1%	15,6%	17,0%	15,3%	7,4%
Vara tootlikkus (AU)	21,2%	20,5%	30,0%	22,0%	21,6%
Vara puhasrentaablus (ROA)	3,6%	3,3%	5,1%	3,4%	1,6%
Hinnavahe (SPREAD)	16,2%	15,2%	24,0%	16,0%	15,8%

Suhtarvud esitatakse aasta baasil (st annualiseerituna).

Suhtarvude arvutamisel kasutatavad finantsseisundi aruande näitajad leitakse aruandekvartalile eelneva kuu ning aruandekvartali iga kuu lõpu vastavate andmete aritmeetilise keskmisena. Kasumiaruande näitajate puhul lähtutakse annualiseeritud aruandekvartali tegelikest andmetest.

Suhtarvude selgitus:

Omakapitali tulukus (ROE) – puhaskasumi suhe omakapitali

Omakapitali kordaja (EM) – koguvara suhe omakapitali

Puhastulukus (PM) – kasumi suhe kogutuludesse

Vara tootlikkus (AU) – kogutulude (sh intressi-, teenustasu-, dividendi- ja muude tegevustulude) suhe koguvarasse

Vara puhasrentaablus (ROA) – puhaskasumi suhe koguvarasse

Hinnavahe (SPREAD) – intressitulu suhtest intressitootvatesse varadesse lahutatakse intressikulu suhe intressikandvatesse kohustistesse

Majandustegevuse ülevaade

Finantsseisund

Bigbank AS-i Kontserni varade maht ulatus 31.03.2016 seisuga 356,9 miljoni euroni, kasvades kvartaliga 4,0 miljonit eurot (+1,1%).

Nõuded klientidele moodustasid 31.03.2016 seisuga koguvaradest 84,2%, likviidsed varad (rahalised vahendid ja kauplemiseks hoitavad finantsvarad) 13,2%.

Esimese kvartali lõpu seisuga moodustasid likviidsed vahendid kokku 47,2 miljonit eurot.

Osa panga likviidsuspuhvrast paigutati kõrge likviidsuse ja investeerimisjärgu krediidi-reitinguga võlakirjade kauplemisportfelli, mida on võimalik realiseerida igal ajahetkel. Kauplemiseks hoitavate finantsvarade maht ulatus 31.03.2016 seisuga 14,7 miljoni euroni.

Esimese kvartali lõpuks oli Kontsernil kokku 161 tuhat laenulepingut, sealhulgas Lätis 70 tuhat lepingut, Eestis 37 tuhat lepingut, Leedus 28 tuhat lepingut, Soomes 11 tuhat lepingut, Hispaanias 9 tuhat lepingut ning Rootsis 6 tuhat lepingut.

Nõuded klientidele jagunesid geograafiliselt järgnevalt:

- 24,3% Läti,
- 21,7% Leedu,
- 17,7% Soome,
- 16,6% Eesti,
- 11,1% Rootsi,
- 8,6% Hispaania.

Nõuded klientidele ulatusid 31.03.2016 seisuga 300,5 miljoni euroni, millest:

- laenuportfelli maht oli 330,2 miljonit eurot. Erasikutele antud laenude osatähtsus portfelist oli 92,6%,
- intressinõuded laenuclientidele olid 22,1 miljonit eurot,
- kliendi laenuõuete allahindluste reserv ulatus 51,8 miljoni euroni (sh laenuõuete allahindlus 33,8 miljonit eurot, intressinõuete allahindlus 9,7 miljonit eurot, statistiline allahindlus 8,3 miljonit eurot).

Bigbanki laenuportfell on hajutatud – keskmine laenujääk ulatus 2056 euroni ja 40 suuremat

laenuõuet kokku moodustasid 31.03.2016 seisuga 6,4% laenuportfelist.

Bigbank AS on keskendunud tarbimislaenudele. Panga strateegiast tulenevalt moodustas 31.03.2016 seisuga sissetuleku tagatisel väljastatud laenude osakaal kogu laenuportfelist 87,1%, käenduse tagatisel väljastatud laenude osakaal 2,9%, kinnisvara tagatisel väljastatud laenude osakaal 9,9% ning muul tagatisel väljastatud laenude osakaal 0,1%.

Tähtjaks tasumata nõuete puhul on oluline asjaolu, et tarbimislaenude puhul erineb mittetöötava nõude tagasisaamise protsess oluliselt nende laenude tagasisaamise protsessist, mis on tagatud füüsilise tagatisega (nt hüpoteek kinnisvarale). Tulenevalt nõuete iseloomust (reeglina on laenud tagatud kliendi regulaarsete sissetulekutega) toimub ülesöeldud laenude puhul nõude rahuldamine pikema perioodi jooksul väiksemate maksetena, mitte ühekordse maksena tagatise realiseerimise arvelt.

Tähtjaks laekumata nõuetele on näidatud sissenõutavaks muutunud põhiosa summat. Vastavalt kliendiga sõlmitud laenulepingu tingimustele on ettevõtte õigus laenulepingu ühepoolset lõpetada, kui klient on viivituses vähemalt kolme graafikujärgse maksega. Lepingu ülesütlemisel nõutakse kliendilt laenujäägi, sissenõutavaks muutunud intressimaksete ning muude makseviivitusega seonduvate kõrvalnõuete tasumist.

Üle 90 päeva viivituses olevate laenude all näidatakse võlas olevate põhiosa maksete summat, millele lepingu ülesütlemisel lisandub kogu laenusumma.

Maksekäitumisega seonduvate riskide maandamiseks ning potentsiaalsete laenukahjumite katmiseks on Kontsern moodustanud vastavaid reserve, mis 31.03.2016 seisuga moodustasid kokku 52,4 miljonit eurot. Reservi moodustamisel on lähtutud konservatiivsetest eeldustest. Moodustatud reserv sisaldab:

- laenuõuete allahindlused summas 33,8 miljonit eurot,
- intressinõuete allahindlused summas 9,7 miljonit eurot,
- statistiline allahindlus summas 8,3 miljonit eurot,

- muude kliendinõuete allahindlus summas 0,6 miljonit eurot.

Nõuded, mille osas täitemenetlus ei ole andnud oodatud tulemusi, on bilansist välja kantud.

Kontserni kohustised ulatusid 2016. aasta esimese kvartali lõpu seisuga 263,9 miljoni euroni. Kaasatud võõrvahenditest suurima osa ehk 258,9 miljonit eurot (98,1%) moodustasid tähtajalised hoiused (sealhulgas allutatud hoiused 1,8 miljonit eurot).

Kontserni omakapital ulatus 2016. aasta esimeses kvartalis 93,0 miljoni euroni. Omakapitali osakaal koguvahenditest ulatus 26,1%-ni.

Kasumlikkus

Intressitulud ulatusid esimeses kvartalis 17,3 miljoni euroni, suurenedes võrreldes eelmise aasta sama perioodiga 1,4 miljoni euro võrra (8,9%). Intressitulude suurenemine tuleneb laenuportfelli kasvust.

Intressitulude (aasta baasil) suhe keskmistesse intressikandvatesse vahenditesse esimeses kvartalis oli 18,7% ning intressitulu laenuportfelliilt (aasta baasil) moodustas 20,9% keskmisest laenuportfelliist.

Intressikulud moodustasid 2016. aasta esimese kvartalis 1,6 miljonit eurot, vähenedes võrreldes eelmise aasta sama perioodiga 0,2 miljoni euro võrra (11,0%).

Intressikulude suhe intressituludesse oli 9,0%. Intressikulude (aasta baasil) suhe keskmistesse intressikandvatesse kohustistesse esimeses kvartalis oli 2,5%.

Mitmesugused tegevuskulud ulatusid esimeses kvartalis 2,7 miljoni euroni (vähenemine võrreldes 2015. aasta sama perioodiga 0,2 miljonit eurot).

Palgakulud moodustasid esimeses kvartalis 3,4 miljonit eurot, sealhulgas töötasud 2,2 miljonit eurot. Perioodi lõpu seisuga oli Kontserni töötajate arv 407.

Nõuete allahindluste kulu oli esimeses kvartalis 6,7 miljonit eurot, sealhulgas:

laenuõuete allahindluse kulu 5,4 miljonit eurot,

intressinõuete allahindluse tulu 1,3 miljonit eurot.

Allahindluste reservi moodustamise põhimõtted on konservatiivsed.

Muud tegevustulud moodustasid 2016. aasta esimeses kvartalis 0,9 miljonit eurot, millest suurema osatähtsusega olid sissenõudetulud. 2015. aasta samal perioodil olid muud tegevustulud 1,3 miljonit eurot.

Muud tegevuskulud ulatusid esimeses kvartalis 0,8 miljoni euroni, vähenedes 0,1 miljonit võrreldes eelmise aasta sama perioodiga.

Kontserni kasum 2016. aasta esimeses kvartalis oli 3,2 miljonit eurot. Võrreldes 2015. aasta sama perioodiga on puhaskasum suurenenud 1,9 miljoni euro võrra (145,2%).

Kasum enne allahindlusi oli 2016. aasta esimeses kvartalis 10,0 miljonit eurot, 2015. aasta esimeses kvartalis oli vastav näitaja 8,6 miljonit eurot (suurenemine 16,3%).

Omavahendite suhtarvud

Omavahendid

	Basel III 31.03.2016	Basel III 31.12.2015
Sissemakstud kapitaliinstrumendid	8 000	8 000
Muud reservid	800	800
Eelmiste aastate jaotamata kasum	79 959	70 065
Muu akumulieeritud koondkasum	1 048	1 047
Muu immateriaalne vara	-1 812	-1 611
Aktsepteeritav kasum või kahjum	-	9 894
Esimese taseme põhiomavahendite korrigeerimine seoses usaldatavusfiltritega	-	-
Esimese taseme põhiomavahendid	87 995	88 195
Esimese taseme omavahendite summa	87 995	88 195
Teise taseme omavahendite summa	-	-
Mahaarvamised	-	-
Omavahendid kokku	87 995	88 195

Koguriskipositsioon

	Basel III 31.03.2016	Basel III 31.12.2015
Riskiga kaalutud vara krediidiriski, vastaspoole krediidiriski puhul (standardmeetod)		
Nõuded keskvalitsuste või keskpankade vastu	1 084	1 214
Nõuded piirkondlike valitsuste või kohalike omavalitsuste vastu	-	372
Nõuded krediidasutuste ja investeerimisühingute vastu	9 783	5 423
Nõuded äriühingute vastu	39 019	35 906
Jaenõuded	169 615	167 994
Kinnisvarale seatud hüpoteegiga tagatud riskipositsioonid	5 582	5 498
Makseviivituses olevad riskipositsioonid	41 340	42 032
Muud kirjed	8 875	8 901
Riskiga kaalutud vara krediidiriski, vastaspoole krediidiriski puhul (standardmeetod) kokku	275 298	267 340
Koguriskipositsioon valuutariski puhul (standardmeetod)	-	84
Koguriskipositsioon operatsiooniriski puhul (standardmeetod)	93 588	80 860
Koguriskipositsioon krediidiiväärtuse korrigeerimise puhul (standardmeetod)	-	-
Koguriskipositsioon kokku	368 886	348 284

Omavahendite suhtarvud

	Basel III 31.03.2016	Basel III 31.12.2015
Esimese taseme põhiomavahendite suhtarv (CET1 Capital ratio)	23,9%	25,3%
Esimese taseme omavahendite suhtarv (T1 Capital ratio)	23,9%	25,3%
Koguomavahendite suhtarv	23,9%	25,3%
Finantsvõimenduse määr	24,0%	24,4%

Omavahendite koosseisus seisuga 31.12.2015 on kajastatud kogu 2015. aasta aktsepteeritud kasum, millest on maha arvatud dividendid.

2016. aasta esimeses kvartalis ei ole arvestatud omavahendite nõuet valuutariski katmiseks, kuna see ei ületa vastavat piirmäära.

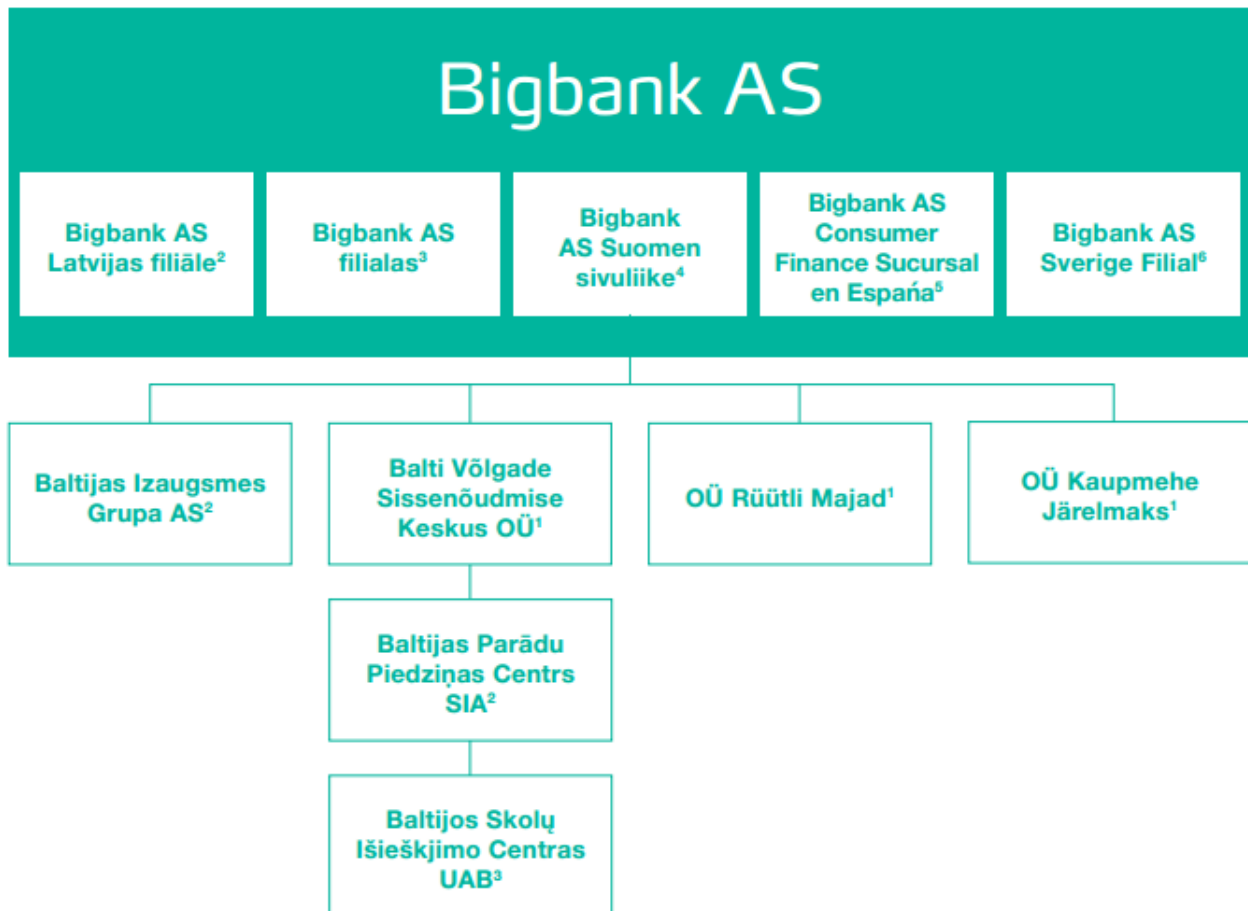
Omavahendite suhtarvude arvutamise aluseks on Euroopa Parlamendi ja nõukogu määrus (EL) nr 575/2013 krediidasutuste ja investeerimisühingute suhtes kohaldatavate usaldatavusnõuete kohta, millega kohaldub Basel III raamistik.

Finantsvõimenduse määra (Leverage ratio) arvutamiseks jagatakse kapitalinäitaja (esimese taseme omavahendid) kogu riskipositsiooni näitajaga ning väljendatakse protsendina.

Bigbank kontserni kirjeldus

Bigbank AS asutati 22. septembril 1992. aastal. Krediidiasutuse tegevusluba anti Bigbank AS-ile 27. septembril 2005. aastal. Bigbank on spetsialiseerunud tarbimislaenude väljastamisele ja tähtajaliste hoiuste kaasamisele.

Kontserni struktuur aruandekuupäeval:



¹ registreeritud Eesti Vabariigis

² registreeritud Läti Vabariigis

³ registreeritud Leedu Vabariigis

⁴ registreeritud Soome Vabariigis

⁵ registreeritud Hispaania Kuningriigis

⁶ registreeritud Rootsi Kuningriigis

Läti, Leedu, Soome, Hispaania ja Rootsi filiaalid pakuvad emattevõtjaga sarnaseid laenuteenuseid. Lisaks pakuvad emattevõtja ja Läti, Soome ning Rootsi filiaalid ka hoiustamisteenuseid. Bigbank AS osutab ka piiriüleseid hoiustamisteenuseid Saksamaal, Hollandis ning Austrias.

OÜ Rütli Majad põhitegevus on emattevõtja tegevuseks vajaliku kinnisvara haldamine Eestis. OÜ Balti Völgade Sissenõudmise Keskus koos tütarattevõtjatega toetavad emattevõtjat ja selle filiaale sissenõudmise alal ning OÜ Kaupmehe Järelmaks pakkus järelmaksutooteid kuni 1. märtsini 2016. a.

Lühendatud konsolideeritud raamatupidamise vahearuanne

Konsolideeritud finantsseisundi aruanne

	Lisa	31.03.2016	31.12.2015
Varad			
Nõuded keskpankadele		1 045	15 328
Nõuded pankadele		31 556	13 993
Kauplemiseks hoitavad finantsvarad	3	14 653	14 464
Laenud ja nõuded klientidele	4,5,6,7,8	300 487	299 531
Lunastustähtajani hoitavad finantsvarad		-	633
Muud nõuded	9	1 272	1 086
Ettemakstud kulud ja maksud	10	1 007	1 106
Materiaalne põhivara		3 397	3 389
Kinnisvarainvesteeringud	11	680	797
Immateriaalne põhivara		1 812	1 611
Edasilükkunud tulumaksuvara		1 008	1 009
Varad kokku		356 917	352 947
Kohustised			
Klientide hoised	12	258 850	257 181
Eraldised		129	-
Muud kohustised		2 428	3 000
Ettemakstud tulud ja maksuvõlad		2 483	1 659
Kohustised kokku		263 890	261 840
Omakapital			
Aktsiakapital		8 000	8 000
Kohustuslik reservkapital		800	800
Muud reservid	13	1 048	1 048
Jaotamata kasum		83 179	81 259
Omakapital kokku		93 027	91 107
Kohustised ja omakapital kokku		356 917	352 947

Konsolideeritud koondkasumiaruanne

	Lisa	I kvartal 2016	I kvartal 2015
Intressitulu	16	17 296	15 879
Intressikulu	17	-1 556	-1 748
Neto intressitulu		15 740	14 131
Teenustasutulu		623	552
Teenustasukulu		-48	-44
Neto teenustasud		575	508
Neto kasum/kahjum finantstehingutelt		234	-90
Muud tegevustulud	18	917	1 272
Tulud kokku		17 466	15 821
Palgakulud		-3 364	-3 301
Mitmesugused tegevuskulud	19	-2 687	-2 922
Põhivara kulum ja väärtuse langus		-181	-155
Neto laenuõuete ja finantsinvesteeringute allahindlused		-6 730	-7 241
Kinnisvarainvesteeringute õiglase väärtuse muutusest tulenev kahjum		-70	-
Muud tegevuskulud	20	-753	-743
Tegevuskulud kokku		-13 785	-14 362
Kasum enne maksustamist		3 681	1 459
Tulumaks		-461	-146
Aruandeperioodi kasum		3 220	1 313
Muu koondkasum (kahjum)			
<i>Muu koondkasum, mida võib ümber liigitada kasumisse või kahjumisse</i>			
Realiseerimata kursivahed		-	-14
Netokasum (kahjum) välisinvesteeringu riskimaandustegevusest		-	80
Kokku muu koondkasum, mida võib liigitada kasumisse või kahjumisse		-	66
Aruandeperioodi muu koondkasum kokku		-	66
Aruandeperioodi koondkasum		3 220	1 379
Tava puhaskasum aktsia kohta (EUR)		40	16
Lahustatud puhaskasum aktsia kohta (EUR)		40	16

Konsolideeritud rahavoogude aruanne

	Lisa	3 kuud 2016	3 kuud 2015
Rahavoog äritegevusest			
Laekunud intressid		14 725	14 383
Makstud intressid		-1 112	-1 586
Tasutud palga- ja mitmesugused tegevuskulud		-6 922	-6 900
Muud laekunud tegevustulud		1 339	1 556
Muud tasutud tegevuskulud		-668	-1 012
Laekunud teenustasud		273	279
Makstud teenustasud		-49	-43
Laekunud lootusetud nõuded		2 111	1 301
Laekunud muu vara eest		60	23
Makstud muu vara eest		-62	-20
Väljaantud laenud		-45 007	-41 364
Laenude tagasilaekumised		38 186	30 100
Keskpankade kohustusliku reservi ja intressinõude muutus		-62	-35
Laekumised hoiustamisest		15 049	13 777
Makstud hoiuste lunastamisel		-13 598	-12 392
Kauplemisportfelli neto soetus ja müük		144	-4 149
Makstud tulumaks		-147	-122
Valuutakursi muutuse mõju		1	7
Rahavoog äritegevusest kokku		4 261	-6 197
Rahavoog investeerimistegevusest			
Soetatud materiaalne ja immateriaalne põhivara		-359	-66
Laekunud põhivara müügist		17	1
Laekunud kinnisvarainvesteeringute müügist		32	36
Tähtjaliste hoiuste muutus		-120	-50
Makstud väärtpaperite soetamisel		-	-3 672
Laekumised väärtpaperite lunastamisest		633	1 035
Rahavoog investeerimistegevusest kokku		203	-2 716
Rahavoog finantseerimistegevusest			
Tasutud dividendid		-1 300	-1 500
Rahavoog finantseerimistegevusest kokku		-1 300	-1 500
Valuutakursi muutuse mõju		-70	91
Raha ja selle ekvivalentide muutus		3 094	-10 322
Raha ja selle ekvivalendid perioodi alguses		28 894	33 602
Raha ja selle ekvivalendid perioodi lõpus	2	31 988	23 280

Konsolideeritud omakapitali muutuste aruanne

	Emaettevõtja omanikele kuuluv omakapital				Kokku
	Aksia- kapital	Kohustuslik reserv- kapital	Muud reservid	Jaotamata kasum	
Saldo 01.01.2015	8 000	800	894	71 565	81 259
Aruandeperioodi kasum	-	-	-	1 821	1 821
Muu koondkasum					
Valuutakursimuutuste reserv	-	-	-14	-	-14
Netokasum välisinvesteeringu riskimaandustegevusest	-	-	80	-	80
Kokku muu koondkasum	-	-	66	-	66
Kokku aruandeperioodi koondkasum	-	-	66	1 821	1 887
Makstud dividendid	-	-	-	-1 500	-1 500
Tehingud omanikega kokku	-	-	-	-1 500	-1 500
Saldo 31.03.2015	8 000	800	960	71 886	81 646
Saldo 01.01.2016	8 000	800	1 048	81 259	91 107
Aruandeperioodi kasum	-	-	-	3 220	3 220
Kokku aruandeperioodi koondkasum	-	-	-	3 220	3 220
Makstud dividendid	-	-	-	-1 300	-1 300
Tehingud omanikega kokku	-	-	-	-1 300	-1 300
Saldo 31.03.2016	8 000	800	1 048	83 179	93 027

Lühendatud konsolideeritud raamatupidamise vahearuanne lisad**Lisa 1. Raamatupidamisarvestuse põhimõtted**

Bigbank AS-i 2016. aasta 31. märtsi seisuga koostatud konsolideeritud I kvartali lühendatud raamatupidamise vahearuanne on kooskõlas rahvusvahelise finantsaruandluse standardiga IAS 34 „Vahearuanne“, nagu see on vastu võetud Euroopa Liidu poolt. Vahearuanne ei sisalda kogu informatsiooni, mis on vajalik raamatupidamise aastaaruande esitamiseks, ning seda tuleks lugeda koos Kontserni viimase avalikustatud 31. detsembril 2015 lõppenud majandusaasta aruandega, mis on koostatud lähtudes Rahvusvahelistest Finantsaruandluse Standarditest (IFRS EL). Aruandes on kasutatud samu arvestusmeetodeid ja -põhimõtteid nagu

viimases, 31. detsembril 2015. aastal lõppenud majandusaasta aruandes. 1. jaanuarist 2016 kehtima hakanud uued ja muudetud standardid ja tõlgendused ei oma olulist mõju Kontserni finantsaruannetele vahearuanne koostamise seisuga.

Käesolev vahearuanne ei ole auditeeritud ega muul moel kontrollitud audiitorite poolt ning sisaldab ainult Kontserni konsolideeritud aruandeid. Vahearuanne on koostatud miljonites eurodes, kui ei ole märgitud teisiti, ja arvandmete täpsusaste finantsaruannetes on kolm kohta pärast koma.

Lisa 2. Raha ekvivalendid

	31.03.2016	31.12.2015	31.03.2015
Nõudmiseni- ja üleöödeposiidid krediitiasutustes*	15 597	13 823	10 081
Tähtajalised deposiidid krediitiasutustes tähtajaga kuni 1 aasta*	15 836	170	12 346
Kohustusliku reservi ülejääk keskpankades*	555	14 901	853
Tähtajalised deposiidid krediitiasutustes tähtajaga üle 1 aasta	120	-	200
Kohustuslik reservi nõue keskpangas	490	427	247
Laekumata intressid	3	-	5
Nõuded pankadele kokku	32 601	29 321	23 732
sh raha ekvivalendid kokku	31 988	28 894	23 280

* Raha ekvivalendid

Lisa 3. Kauplemiseks hoitavad finantsvarad

	31.03.2016	31.12.2015
Kauplemiseks hoitavad finantsvarad	14 653	14 464
Jaotus emitentide lõikes		
sh riiklikud võlakirjad	3 538	3 544
sh krediitiasutuste võlakirjad	4 696	4 661
sh muude finantsettevõtjate võlakirjad	1 247	1 229
sh mittefinantsettevõtjate võlakirjad	5 172	5 030
Jaotus valuutade lõikes		
sh EUR (euro)	14 653	14 464
Jaotus reitingute lõikes		
sh Aaa-Aa3	2 499	2 446
sh A1-A3	4 361	4 926
sh Baa1-Baa3	7 793	7 092

Lisa 4. Nõuded klientidele**Nõuded klientidele seisuga 31. märts 2016**

	Eesti	Läti	Leedu	Soome	Hispaania	Rootsi	Kokku
Laenu nõuded klientidele	53 957	81 875	68 809	55 215	31 562	38 796	330 214
Laenu nõuete allahindlused	-5 472	-11 143	-3 787	-2 000	-5 913	-5 459	-33 774
Intressinõuded klientidele	4 961	9 665	1 441	1 350	2 912	1 728	22 057
Intressinõuete allahindlused	-2 653	-4 008	-509	-214	-1 711	-613	-9 708
Täiendav allahindlus	-943	-3 395	-800	-1 024	-953	-1 187	-8 302
Kokku	49 850	72 994	65 154	53 327	25 897	33 265	300 487
Piirkonna osakaal	16,6%	24,3%	21,7%	17,7%	8,6%	11,1%	100,0%

Nõuded klientidele seisuga 31. detsember 2015

	Eesti	Läti	Leedu	Soome	Hispaania	Rootsi	Kokku
Laenu nõuded klientidele	55 657	79 673	62 022	55 867	32 516	40 302	326 037
Laenu nõuete allahindlused	-5 235	-11 150	-4 161	-1 819	-6 018	-4 559	-32 942
Intressinõuded klientidele	5 260	10 141	1 629	1 313	3 021	1 610	22 974
Intressinõuete allahindlused	-2 269	-4 103	-702	-203	-1 766	-487	-9 530
Täiendav allahindlus	-1 311	-3 097	-594	-654	-572	-780	-7 008
Kokku	52 102	71 464	58 194	54 504	27 181	36 086	299 531
Piirkonna osakaal	17,4%	23,9%	19,4%	18,2%	9,1%	12,0%	100,0%

Lisa 5. Laenu nõuete jaotus tagasimaksete tähtaegade lõikes

	31.03.2016	31.12.2015
Kuni 1 aasta	153 160	147 045
1-2 aastat	58 957	61 128
2-5 aastat	99 587	98 916
Üle 5 aasta	18 510	18 948
Kokku	330 214	326 037

Lisa 6. Laenuõuete aegumisanalüüs

Aegumisanalüüs seisuga 31. märts 2016

	Aegumata	kuni 30 päeva	31-60 päeva	61-90 päeva	üle 90 päeva	Kokku
Laen sissetuleku tagatisel						
Laenuportfell	191 501	24 059	7 678	4 367	59 911	287 516
Laenu allahindlus	-7 509	-977	-528	-419	-29 354	-38 787
Laen käenduse tagatisel						
Laenuportfell	5 608	808	166	295	2 906	9 783
Laenu allahindlus	-362	-58	-30	-13	-1 561	-2 024
Laen kinnisvara tagatisel						
Laenuportfell	25 897	2 557	1 565	443	2 313	32 775
Laenu allahindlus	-515	-78	-161	-7	-471	-1 232
Laen kindlustuskaitsega						
Laenuportfell	42	23	6	-	38	109
Laenu allahindlus	-1	-	-	-	-28	-29
Laen muu tagatisega						
Laenuportfell	24	4	-	-	3	31
Laenu allahindlus	-3	-	-	-	-1	-4
Kokku laenuportfell	223 072	27 451	9 415	5 105	65 171	330 214
Kokku laenu allahindlus	-8 390	-1 113	-719	-439	-31 415	-42 076

Aegumisanalüüs seisuga 31. detsember 2015

	Aegumata	kuni 30 päeva	31-60 päeva	61-90 päeva	üle 90 päeva	Kokku
Laen sissetuleku tagatisel						
Laenuportfell	193 421	21 649	6 782	2 970	59 546	284 368
Laenu allahindlus	-6 726	-801	-442	-195	-28 104	-36 268
Laen käenduse tagatisel						
Laenuportfell	6 775	932	557	122	2 974	11 360
Laenu allahindlus	-403	-64	-33	-8	-1 648	-2 156
Laen kinnisvara tagatisel						
Laenuportfell	24 677	2 393	399	728	1 955	30 152
Laenu allahindlus	-659	-99	-13	-24	-702	-1 497
Laen kindlustuskaitsega						
Laenuportfell	56	21	4	0	42	123
Laenu allahindlus	-2	-1	-	-	-23	-26
Laen muu tagatisega						
Laenuportfell	26	2	-	-	6	34
Laenu allahindlus	-1	-	-	-	-2	-3
Kokku laenuportfell	224 955	24 997	7 742	3 820	64 523	326 037
Kokku laenu allahindlus	-7 791	-965	-488	-227	-30 479	-39 950

Lisa 7. Laenuõuded lepinguvaluutade lõikes

	31.03.2016	31.12.2015
EUR (euro)	291 418	285 735
SEK (Rootsi kroon)	38 796	40 302
Laenuõuded klientidele kokku	330 214	326 037

Lisa 8. Kliendinõuete allahindlused gruppide lõikes**Kliendinõuete allahindlus seisuga 31. märts 2016**

	Laenu- nõuded klientidele	Laenu- nõuete alla- hindlused	Intressi- nõuded	Intressi- nõuete alla- hindlused	Nõuete alla- hindlused kokku
Grupeeritult hinnatavad nõuded	288 906	-19 090	17 426	-5 512	-24 602
Individuaalselt hinnatavad nõuded	41 308	-14 684	4 631	-4 196	-18 880
Statistiline allahindlusreserv	-	-8 302	-	-	-8 302
Kokku	330 214	-42 076	22 057	-9 708	-51 784

Kliendinõuete allahindlus seisuga 31. detsember 2015

	Laenu- nõuded klientidele	Laenu- nõuete alla- hindlused	Intressi- nõuded	Intressi- nõuete alla- hindlused	Nõuete alla- hindlused kokku
Grupeeritult hinnatavad nõuded	287 092	-19 651	19 144	-6 129	-25 780
Individuaalselt hinnatavad nõuded	38 945	-13 291	3 830	-3 401	-16 692
Statistiline allahindlusreserv	-	-7 008	-	-	-7 008
Kokku	326 037	-39 950	22 974	-9 530	-49 480

Laenu- ja intressinõuete allahindluse muutus

	31.03.2016	31.12.2015	31.03.2015
Jääk perioodi alguses	-49 480	-52 520	-52 520
Finantsseisundi aruandest väljakantud laenude ja intresside nõuded	6 500	47 649	7 727
Laenude ja intresside allahindluse suurendamine	-8 811	-44 475	-8 651
Kursierinevused	7	-134	-37
Jääk perioodi lõpus	-51 784	-49 480	-53 481

Laenu- ja intressinõuete ja finantsinvesteeringute allahindluse kulu

	I kvartal 2016	I kvartal 2015
Finantsseisundi aruandest väljakantud laenude ja intresside laekumine	1 989	1 529
Laenude ja intresside allahindluse suurenemine	-8 811	-8 651
Muude nõuete allahindlus	92	-119
Kokku	-6 730	-7 241

Lisa 9. Muud nõuded

	31.03.2016	31.12.2015
Laekumata sissenõude- ja muud tulud	1 220	1 275
Muud laekumata nõuded	705	512
Laekumata nõuete allahindlus	-653	-701
Kokku	1 272	1 086

Lisa 10. Ettemakstud kulud ja maksud

	31.03.2016	31.12.2015
Maksude ettemaksud	436	435
Muud ettemakstud kulud	571	671
Kokku	1 007	1 106

Lisa 11. Kinnisvarainvesteeringud

	31.03.2016	31.12.2015	31.03.2015
Saldo perioodi alguses 1. jaanuaril	797	1 100	1100
Kinnisvarainvesteeringu soetus	-	13	-
Müüdud kinnisvarainvesteeringud	-47	-172	-45
Kahjum õiglase väärtuse muutusest	-70	-144	-
Saldo perioodi lõpus	680	797	1055

Lisa 12. Võlgnevused klientidele

	31.03.2016	31.12.2015
Tähtajaliste hoiuste jääk	258 850	257 181
Jaotus klienditüübi põhjal		
sh eraisikud	248 584	247 033
sh juriidilised isikud	10 266	10 148
Jaotus valuuta põhjal		
sh EUR (euro)	219 229	212 508
sh SEK (Rootsi kroon)	39 621	44 673
Jaotus lõpptähtaja põhjal		
sh lunastamine 6 kuu jooksul	66 770	57 428
sh lunastamine 6-12 kuu jooksul	55 520	63 021
sh lunastamine 12-18 kuu jooksul	37 135	34 437
sh lunastamine 18-24 kuu jooksul	28 164	32 540
sh lunastamine 24-36 kuu jooksul	31 318	30 330
sh lunastamine 36-48 kuu jooksul	17 102	17 794
sh lunastamine 48+ kuu jooksul	22 841	21 631
Keskmine hoiusesumma	22	21
Kaalutud keskmine intressimäär	2,5%	2,5%
Kaalutud keskmine kestvus lõpptähtajani (kuudes)	20	21
Kaalutud keskmine lepingu kogukestvus (kuudes)	40	41

Lisa 13. Muud reservid

	31.03.2016	Muutus	31.12.2015	Muutus	31.12.2014
Valuutakursi muutuste reserv	69	-	69	-39	108
Netokasum (kahjum) välisinvesteeringu riskimaandustegevusest	-	-	-	193	-193
Vara ümberhindluse reserv	979	-	979	-	979
Kokku muud reservid	1 048	-	1 048	154	894

Lisa 14. Valuutade netopositsioonid**Valuutade netopositsioonid seisuga 31. märts 2016**

	Aruandeline positsioon		Aruandeväline positsioon		Neto- positsioon
	Varad	Kohustised	Varad	Kohustised	
EUR (euro)	315 196	224 021	-	11 932	79 243
SEK (Rootsi kroon)	39 873	39 869	-	-	4
GBP (Suurbritannia naelsterling)	35	-	-	-	35

Valuutade netopositsioonid seisuga 31. detsember 2015

	Aruandeline positsioon		Aruandeväline positsioon		Neto- positsioon
	Varad	Kohustised	Varad	Kohustised	
EUR (euro)	306 030	216 618	-	9 761	79 651
SEK (Rootsi kroon)	45 270	45 222	-	-	48
GBP (Suurbritannia naelsterling)	36	-	-	-	36

Kontserni väljaantavad laenud on nomineeritud vastava tegevuspiirkonna valuutas või euros.

Lisa 15. Potentsiaalsed kohustised ja tagatisvara

	31.03.2016	31.12.2015
Tühistamatud tehingud	11 932	9 760
sh väljastatud pangagarantiid	90	90
sh krediidiinid ja arvelduskrediidid	11 842	9 670
Kohustiste katteks panditud ja kasutusvaldusega koormatud vara*	2 449	2 449

* Hüpotekidega seotud kohustised on aruandekuupäeva seisuga täidetud.

Lisa 16. Intressitulu

	I kvartal 2016	I kvartal 2015
Klientidele antud laenudelt	17 194	15 861
Kauplemiseks hoitavatelt finantsvaradelt	93	6
Hoiustelt	5	7
Lunastusähtajani hoitavatelt finantsvaradelt	-	1
Muudelt varadelt	4	4
Kokku	17 296	15 879

Lisa 17. Intressikulu

	I kvartal 2016	I kvartal 2015
Hoiustelt	1 556	1 748

Lisa 18. Muud tegevustulud

	I kvartal 2016	I kvartal 2015
Sissenõudemenetlusega seotud tulud	871	1 193
Muud äritulud	46	79
Kokku	917	1 272

Lisa 19. Mitmesugused tegevuskulud

	I kvartal 2016	I kvartal 2015
Turunduskulud	1 521	1 518
Töökohtadega seotud kulud	314	430
Muud kulud	852	974
Kokku	2 687	2 922

Lisa 20. Muud tegevuskulud

	I kvartal 2016	I kvartal 2015
Täitemenetluse protsessiga seotud kulud	235	371
Registrite päringute kulud	219	193
Õigusliku reguleerimise kulud	124	107
Kinnisvarainvesteeringute kulu	5	8
Kahjulike lepingute eraldiste kulu	128	-
Muud	42	64
Kokku	753	743

Lisa 21. Seotud osapooled

Osapooli loetakse seotuks juhul, kui üks osapool omab kas kontrolli teise osapoole üle või olulist mõju teise osapoole äriolulistele otsustele. Seotud osapooled on:

- Bigbank AS-i aktsionärid;
- Kontserni ettevõtjate juhatuse ja nõukogu liikmed;

- eelnevalt kirjeldatud isikute lähisugulased;
- eelnimetatud isikutega seotud ettevõtted, välja arvatud juhul, kui antud isikutel puudub võimalus avaldada olulist mõju ettevõtte äriolulistele otsustele.

31.03.2016 seisuga puudusid Kontsernil intressi- ja hoiusekohustised seotud osapooltele.

Juhatuse deklaratsioon

Bigbank AS-i juhatus on avalikustamise kuupäeval järgmisel seisukohal:

- 2016. aasta I kvartali lühendatud konsolideeritud vahearuanDES esitatud andmed ja lisainformatsioon on tõene ning terviklik;
- lühendatud konsolideeritud raamatupidamise aruanne kajastab asjakohaselt ja tõepäraselt Kontserni finantsseisundit, majandustulemust ja rahavoogusid.

Seisuga 31.03.2016 koostatud lühendatud konsolideeritud vahearuanne on koostatud kooskõlas rahvusvahelise finantsarvestuse standardiga (IFRS) IAS34 „VahearuanDlus“ nagu see on vastu võetud Euroopa Liidu poolt ning Eesti Panga poolt kehtestatud nõuetega teabe avalikustamisele.

Bigbank AS on jätkuvalt tegutsev äriühing.

Kaido Saar

Juhatuse esimees

26.05.2016

[allkirjastatud digitaalselt]

Ingo Pöder

Juhatuse liige

26.05.2016

[allkirjastatud digitaalselt]

Agur Jõgi

Juhatuse liige

26.05.2016

[allkirjastatud digitaalselt]

Sven Raba

Juhatuse liige

26.05.2016

[allkirjastatud digitaalselt]